



Tour# SL-03

10-Tage INDIVIDUALREISE: **SRI-LANKA**  
**Klassische Rundreise**

Üppige Tropenwälder, herrliche Berglandschaften, traumhafte Küsten, kostbare Kulturschätze, sowie der Herzlichkeit und Gastfreundschaft der Einheimischen haben seit vielen Jahrhunderten Reisende aus allen Teilen der Erde nach SRI LANKA gelockt. Daran hat sich heute nichts geändert; Sri Lanka („die strahlende Schöne“), bietet auf nur gut 65000 Quadratkilometern Fläche eine berausende Fülle von Eindrücken, die die moderne Gegenwart mit der großen Tradition der Vergangenheit harmonisch vereinen. Bereits Marco Polo, in der Überzeugung das Paradies gefunden zu haben, nannte die Insel: „Die Beste der Welt“. AYUBOWAN - mit diesem traditionellen Gruß, wünschen wir Ihnen ein langes und glückliches Leben und freuen uns, Sie als Gäste in Sri Lanka willkommen heißen.



Route: COLOMBO - PINNAWELA - DAMBULLA - SIGIRIYA - POLONNARUWA - ANURADHAPURA - MATALE - KANDY – PERADENIYA - NUWARA ELIYA - YALA NATIONALPARK - GALLE (Badeverlängerung möglich)

	ABFLUGHAFEN	.....Uhr	Flug nach SRI LANKA - COLOMBO
Tag 1	<b>COLOMBO</b>	.....Uhr Nachmittags	Ankunft COLOMBO & Transfer zum Hotel ca. 1 Std. (Check-In 14:00) Kleine Stadtrundfahrt durch COLOMBO

Bei Ihrer Ankunft in Colombo werden Sie am Flughafen von Ihrem Privat-Chauffeur empfangen und in Ihr Hotel in Colombo gefahren (offizieller Check-In 14:00, falls möglich, dann früher).

Nach einer Erfrischungspause begeben Sie sich am Nachmittag zur kurzen Stadtbesichtigung von **COLOMBO**.

Sri Lankas Hauptstadt ist eine faszinierende Stadt, nicht nur wegen der Verschmelzung westlicher und östlicher Einflüsse, sondern auch wegen der Mischung von Vergangenheit und moderner Gegenwart. Seefahrer aus vielen fernen Ländern landeten hier seit Jahrhunderten und trieben Handel mit Perlen, Edelsteinen, Pfauen und Elefanten, sowie Zimt und anderen Gewürzen. Die Spuren der ursprünglichen Siedler aus Holland, Portugal und England lassen sich auch heute noch überall im Stadtbild Colombos finden.



Da Sie sich vom Flug noch ein wenig erholen müssen und die kulturellen Höhepunkte Sri Lankas eher in der Inselmitte zu finden sind, reicht eine kleine Stadtrundfahrt hier völlig aus.

- Übernachtung und Abendessen im Hotel in Colombo

Tag 2	<b>COLOMBO</b>	Morgens	Fahrt in Richtung Inselmitte (ca. 4½ Std.); unterwegs
	<b>PINNAWELA</b>	Vormittags	Besuch im Elefantenwaisenhaus PINNAWELA; Weiterfahrt
	<b>DAMBULLA</b>	Nachmittags	Besichtigung der Höhlentempel von DAMBULLA Weiterfahrt zum Hotel, restlicher Tag zur freien Verfügung

Heute begeben Sie sich auf die Weiterfahrt in Richtung Inselmitte, da dies ideal für weitere Ausflüge ist. Unterwegs besuchen Sie das **ELEFANTEN-WAISENHAUS** in **PINNAWELA** (ca.130km, ~ 2,5 Std. Fahrt).

Ein Besuch dieser Einrichtung lohnt sich nicht nur für Tierfreunde. Es ist eine großartige, unvergessliche Erfahrung, die imposanten Tiere aus nächster Nähe beobachten und erleben zu können. 1975 wurde diese Anlage gegründet, als Auffangstation für mutterlose Elefanten, die hier liebevoll gepflegt und in bestehende Herden integriert werden. Bis zu ihrem 5. Lebensjahr erhalten die jungen Elefanten neben der Blätter- und Holznahrung 3 x täglich Milch aus der Flasche (09:15 - 09:45 Uhr/ 13:15 - 13:45 Uhr). Zur Aufzucht gehört freilich auch die regelmäßige Körperpflege, die ist für die Besucher des Elefantenwaisenhauses eine besondere Attraktion ist.



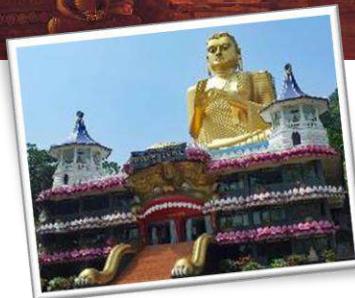
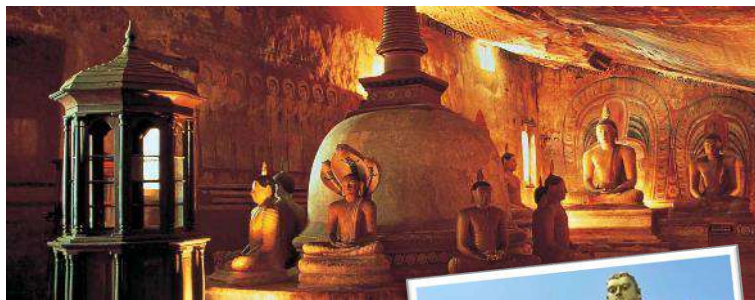
Zweimal pro Tag bringen die Mahouts die Herde zum etwa 400m entfernt gelegenen Fluss, wo die Elefanten ein ausgiebiges Bad nehmen (10 - 12 Uhr / 14 - 16 Uhr), wobei Sie sogar helfen dürfen, wenn Sie möchten. Dies ist zweifelsohne der Höhepunkt für Besucher! Auf der Terrasse des Gasthauses am Fluss kann man das feucht-fröhliche Naturschauspiel entspannt und hautnah genießen. Ein „must have seen!“

Anschließend Weiterfahrt (ca.1,5Std.) zu Ihrem Hotel in **DAMBULLA**.

Nach einer Erfrischungspause im Hotel besichtigen Sie hier am Nachmittag den größten und am besten erhaltenen **Höhlen-Tempelkomplex** Sri Lankas, der 1991 zum **UNESCO Weltkulturerbe** erhoben wurde. In über 150m Höhe befinden sich fünf nebeneinander liegende Höhlen, die durch einen galerieartigen Vorbau miteinander verbunden sind.

Von besonderer Bedeutung sind die eindrucksvollen buddhistischen Fresken, die eine Fläche von über 2000qm bedecken, sowie die 157 Statuen der Tempelanlage.

In der ersten Höhle ruht ein 14m langer, aus dem Fels geschlagener Buddha, kurz vor seinem Übergang ins Nirwana. Die zweite, prächtigste Höhle beinhaltet mehrere Dutzend Buddha-Statuen, einige Hindu-Gottheiten, zwei Könige und 1500 farbige Buddha-Abbildungen an Wänden und Decke. Die drei weiteren Höhlen sind mit Statuen aus Marmor, Sandel- und Ebenholz ausgestattet. Ein kulturelles Highlight Ihrer Reise!



**Anmerkung:** Das Tempelinnere darf man nur ohne Schuhe betreten, d.h. entweder barfuß gehen, oder ein paar alte Socken mitnehmen. Der Aufstieg sollte am besten früh morgens erfolgen. Er erfordert trittsicheres Schuhwerk ausreichend Wasser und Sonnenschutz und dauert je nach Ihrem Tempo ca. 20 - 30Min. Falls Ihnen der Aufstieg zu beschwerlich erscheint, können Sie auch darauf verzichten und sich unten auf dem großen Platz z.B. in einem Cafe verweilen und Fotos des überdimensionalen goldenen Buddhas machen.

- Übernachtung und Abendessen im Hotel in Dambulla.

► **optional: LORIS BEOBACHTUNG** 70 € p.P.: (IM HOTEL JETWING VIL UYANA)

Abends können Sie einen geführten Ausflug unternehmen, um den schwer fassbaren Grey Slender Loris zu treffen, einen nachtaktiven Primaten, der sich im Buschland versteckt. Bekannt für seine hervorstechenden Augen und wendigen Gliedmaßen, sucht der Loris auf einem von Mondlicht beleuchteten Pfad nach Insekten und Beeren über den Bäumen und Sie können ihn in seinem natürlichen Lebensraum beobachten.



Tag 3	<b>SIGIRIYA</b>	früh morgens	Besichtigung des Löwenfelsens von SIGIRIYA
	<b>POLONNARUWA</b>		Rückfahrt zum Hotel - Pause
	<b>DAMBULLA</b>	Nachmittags	Ausflug nach POLONNARUWA (ca. 1,5 Std. Fahrzeit)

Um die Hitze zu vermeiden besichtigen Sie früh morgens die „Himmelsfestung“ **SIGIRIYA**, die 1982 von der UNESCO zum Weltkulturerbe erklärt wurde. Sigiriya erlebte nur einen kurzen Höhepunkt, als König Kassapa I. im 5. Jh. seinen Palast auf dem über 200m hohen, aus dem Dschungel aufragenden Hochplateau anlegte. Er diente ihm 18 Jahre lang (477-495) als Fluchtburg. Der Gipfel des Felsmassivs, hat eine Flächenausdehnung von über 12.000 qm. Der schweißtreibende Aufstieg über 1200 Stufen wird belohnt mit einem atemberaubenden Ausblick auf die weiten, grünen Ebenen mit leuchtenden Reisfeldern, Seen und Dschungeln.



Auf halber Höhe des Aufstieges erreicht man über eine steile Treppe eine Galerie, von der eine Wendeltreppe zu den weltberühmten **FRESKEN** der „Wolkenmädchen“ führt.

**Anmerkung:** Trittsicheres Schuhwerk, Sonnenhut und -schutz, sowie ca. 2 L Trinkwasser sind für den Aufstieg über ca. 1200 Stufen bis zum Felsplateau unerlässlich.

Wer Probleme mit der Hitze, den Gelenken oder dem Kreislauf hat, sollte evtl. überlegen, auf den Aufstieg zu verzichten. Stattdessen kann man entweder nur den halben Felsen bis zu den „Wolkenmädchen“ erklimmen“, oder sich im neuen Museum und der antiken Gartenanlage am Fuße des Felsens umsehen.

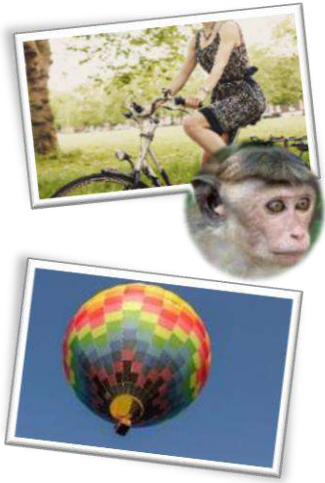


Nachmittags besichtigen Sie die kulturellen Stätten von **POLONNARUWA** (ca.45km). Ehemaliger Regierungssitz und gleichzeitig buddhistisches Zentrum der Insel, erlebte die Stadt ihr „goldenes Zeitalter“ im 12.Jh. Die sagenhafte Gartenstadt war großzügig gestaltet und ein gut ausgebautes Kanalnetz und der mit 23qkm größte von insgesamt 163 Staueen, sicherten die Wasserversorgung der Stadt - ein 800 Jahre altes technisches Meisterwerk!



Nach Tamilen-Überfällen zog sich die Bevölkerung ins Bergland zurück. Die monumentalen Ruinen wurden daraufhin vom Dschungel verschlungen und erst im 19.Jh. wieder entdeckt. Seit 1982 ist der hervorragend gestaltete archäologische Park ein **UNESCO-Weltkulturerbe**. Die Überreste von großen Stupas und Tempeln mit zahlreichen Buddha-Figuren sowie von Garten, Park- und Palastanlagen und diversen Gebäuden einer ausgedehnten Stadt machen die Anlage zu einem Anziehungspunkt des Tourismus.

Außerhalb der Stadtmauer ist das **Gal-Vihara**-Heiligtum mit den vier berühmten Buddha-Statuen von besonderem Reiz. Die gut erhaltenen, bis zu 14 Meter großen, imposanten Steinstatuen in stehender, sitzender und liegender Position gehören zu den Höhepunkten buddhistischer Kunst. - Übernachtung und Abendessen im Hotel in Dambulla.



► **optional: FAHRRAD-TOUR POLONNARUWA** 15 € p.P.:

Der hervorragend gestaltete archäologische Park der weitläufigen, alten Königsstadt lässt sich auch wunderbar mit dem Fahrrad zu erkunden! Zur Erfrischung gibt es eine Wasserflasche und eine King Coconut. Die organisierte Tour umfasst 8 – 10km und dauert ca. 2 - 3Std.

► **optional: AFFEN BEOBACHTUNG** 75 € p.P.:

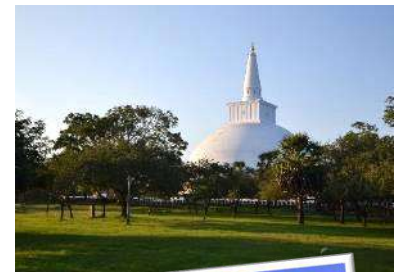
Bei diesem Programm können Sie drei der Sri Lanka heimischen Affenarten unmittelbar in Ihrer natürlichen Umgebung im Dschungel beobachten: Makaken, der graue Langur und der Langur mit lila Gesicht. Dieses Programm mit fachkundiger Begleitung dauert ca. 01 Stunde.

► **optional: BALLON FLUG** Kandalama/Dambulla 250 € p.P.:

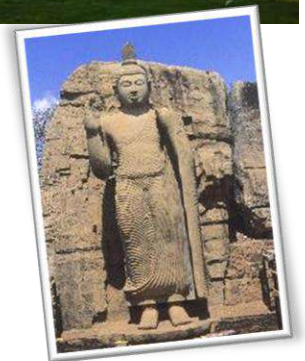
Erleben Sie Sri Lanka aus der Vogelperspektive bei einer Ballonfahrt!  
Die Ballons starten früh morgens zum Sonnenaufgang. Die atemberaubenden Blicke auf exotische Landschaften und Tiere werden ein unvergessliches Erlebnis. Bitte veranschlagen Sie ca. 3-4 Stunden für die Ballonfahrt, das Champagner-Frühstück und die Fahrten von und bis zu Ihrem Hotel ein.

Tag 4	<b>DAMBULLA</b>	Ganztags	Ausflug nach ANURADHAPURA (ca. 2,5Std. Fahrt)
	<b>ANURADHAPURA</b>		Besichtigung von ANURADHAPURA und AUKANA BUDDHA
	<b>DAMBULLA</b>	Nachmittags	Rückfahrt zum Hotel in Dambulla

**ANURADHAPURA** wurde im 4.Jh.v.Chr. gegründet und ist die älteste und bedeutendste Königsstadt Sri Lankas. Der Mahavansa-Chronik (erste buddhistische Chronik) folgend wurde Anuradhapura nach einem mustergültigen städtebaulichen Konzept angelegt. Man errichtete spezielle Stadtbezirke für Bewohner bestimmter Berufszweige und Klassen. Die Wasserversorgung wurde durch das Anlegen von Wassertanks gewährleistet. Anuradhapura war über 600 Jahre die Hauptstadt der Insel und das politische Zentrum. Nach der Zerstörung durch südindische Invasoren wurde Anuradhapura zu Beginn des 11.Jh. aufgegeben und dem Dschungel überlassen. Durch Ausgrabungen Ende des 19. Jh., erlebte das kulturelle und politische Zentrum der singhalesischen Könige eine Auferstehung und wurde schließlich 1982 zum **UNESCO-Weltkulturerbe** erhoben.



In Anuradhapura steht ein Ableger des Bo-Baumes, unter dem Buddha in Indien vor 2500 Jahren seine Erleuchtung fand. Bereits um 250 v. Chr. gepflanzt, wird der mächtige Baum „Sri Maha Bodhi“ heute von einem goldenen Zaun geschützt. Er gilt als eines der bedeutendsten Heiligtümer der Buddhisten und ist Ziel vieler Pilger.



**AUKANA BUDDHA:** Auf dem Rückweg unterbrechen Sie die Fahrt an der angeblich zweitgrößten, stehenden Buddhafigur Sri Lankas – dem Aukana Buddha. Die aus dem dahinterliegenden Fels heraus gemeißelte Staute hat eine Höhe von ca. 13 Metern. Das allgemeine Niveau der Umgebung liegt auf ca. halber Höhe der Statue.

Wenn man die Stufen zum Fuße hinuntersteigt, nimmt einen die Einzigartigkeit des Platzes gefangen. Lassen Sie sich Zeit und genießen Sie die Ruhe dieses Ortes. Die Mauern der ehemaligen Klosteranlage, die die Buddhastatue umgab, sind noch etwas erhalten und zeugen von hoher Handwerkskunst. Ein Bodhi-Baum und eine kleine Dagoba gehören ebenfalls zur Tempelanlage.

Nach den Besichtigungen Rückfahrt; Übernachtung & Abendessen im Hotel in Dambulla.

Tag 5	<b>DAMBULLA</b>	Morgens	Weiterfahrt ins Hochland, nach Kandy (ca.3 Std.)
	<b>MATALE</b>		unterwegs Besuch von Gewürzgärten in MATALE
	<b>KANDY</b>	Nachmittags	Check-In im Hotel in KANDY
			Besichtigung des „Zahntempels“
		Abends	Besuch einer TANZVORSTELLUNG & Abendzeremonie im Tempel

Die heutige Etappe nach Kandy unterbrechen Sie nach ca. 1,5 Std. in Matale, für interessante Stopps entlang der Route.

**MATALE GEWÜRZGÄRTEN:** Wer in Sri Lanka bereist, sollte mindestens einen dieser Gärten besuchen. Es ist wirklich interessant, vertraute Gewürze und Früchte sozusagen "an der Pflanze" zu sehen zu sehen. z.B. wie ein Zimtbaum aussieht, wie Ingwerpflanzen riechen oder wie Pfefferkörner an der rankenden Pflanze reifen. Einige Gewürzgärten sind gleichzeitig auch Ayurveda-Schulzentren, was bedeutet, dass dort Ärzte ausgebildet werden und die Pflege derjenigen Pflanzen kennen lernen, die ihnen die medizinisch genutzten Bestandteile liefern.



**BATIK:** Das Kunsthandwerk der Batik hat in Sri Lanka eine sehr lange Tradition und wurde durch die Holländer von Indonesien nach Sri Lanka gebracht. Im Laufe der Zeit hat sich in Sri Lanka eine ganz eigene Batikkunst entwickelt. Im Mittelalter waren es vorwiegend wohlhabende Singhalesen, welche sich mit aufwendigen Batiken kleideten. Der Einzug von westlichen Textilien während der britischen Kolonialzeit, verringerte die Bedeutung der Batik in Sri Lanka. Die Methoden der Batikherstellung wurden aber vom Volk bewahrt und die alte Tradition lebt weiter.



Anschließend führt Sie Ihre Reiseroute (für ca. 1,5Std.) immer weiter in das Hochland der Insel, bis Sie schließlich **KANDY** erreichen. Nirgends in Sri Lanka ist der Charme des Landes so ausgeprägt wie in Kandy, der trotzigen wie auch entzückenden Bergfestung, auf knapp 500m Meereshöhe gelegen, eingebettet in die liebliche Bergwelt und umschlungen vom längsten Fluss Sri Lankas.



Am Nachmittag besichtigen Sie das bedeutendste Bauwerk von **KANDY**, den prächtigen „ZAHNTEMPEL“ (Dalada Maligawa). Hier wird ein Zahn Buddhas aufbewahrt, die wichtigste Reliquie des Buddhismus in Sri Lanka.



Abends sehen Sie eine TRADITIONELLE TANZVORSTELLUNG und wohnen im Zahntempel den buddhistischen Tempel-Ritualen bei, die von Trommlern und Flötenspielern umrahmt werden. Die UNESCO erklärte den Tempelbezirk 1988 zum Weltkulturerbe.  
- Übernachtung und Abendessen im Hotel in Kandy

Tag 6	<b>KANDY</b>	Vormittags Nachmittags	Spaziergang im BOTANISCHEN GARTEN PERADENIYA Stadtbesichtigung von Kandy
-------	--------------	---------------------------	---

**BOTANISCHER GARTEN IN PERADENIYA** (6km von Kandy) war einst der Lustgarten der Königin. Der 60 ha große Park, ist ein wahres Paradies tropischer Wild- und Kulturpflanzen. Palmenalleen, Blumenratten und Ziergärten laden zum Besuch ein. Eine der Hauptattraktionen ist die riesige Birkenfeige (Ficus benjamina), deren Krone sage und schreibe ca. 1.600 qm Fläche überspannt. Auch Tierfreunde sollten im Park unbedingt die Augen offen halten, denn in dem pflanzenreichen Gebiet leben unzählige Vögel und es gibt eine stattliche Riesenflughund-Kolonie.



Am Nachmittag besichtigen Sie die Sehenswürdigkeiten von **KANDY**. Im 14.Jh. zur Hauptstadt erhoben und Erbe der großen kulturellen Vergangenheit Sri Lankas, erlosch Kandys königliche Würde, als im Jahre 1815 der letzte König, Sri Wickrema Rajasinghe, von den Briten gefangen genommen wurde. Die Stadt ist jedoch bis heute Symbol der Religiosität Sri Lankas und besitzt viele Heiligtümer und Schreine, Kirchen, Moscheen und Tempel. Auch der idyllische See lädt zu einem Spaziergang ein.  
- Übernachtung und Abendessen im Hotel in Kandy



Tag 7	<b>KANDY</b>	Morgens Vormittags	Transfer zum Bahnhof (ca. 30Min.) in PERADENIYA ZUGFAHRT (ca. 4 Std.) ins Hochland
	<b>NUWARA ELIYA</b>	Mittags Nachmittags	nach Ankunft in NANU OYA Transfer nach NUWARA ELIYA Check-In im Hotel Besuch in einer TEE-FABRIK (je nach verfügbarer Zeit)

Nach dem Frühstück fährt Ihr Chauffeur Sie zum Bahnhof und begleitet Sie zum Gleis. Mit dem **ZUG** befahren Sie heute die phantastische Bergstrecke, die vom Bahnhof in Peradeniya hinauf in das Hochland führt. Gemütlich rumpelt der Zug über die kurvenreiche Strecke. Sie können die herrliche Aussicht genießen. Der Zug endet in NANU OYA, wo Sie am Bahnhof von ihrem Chauffeur erwartet werden. Nach einem kurzen Transfer können Sie Sie sich in Ihrem Hotel in NUWARA ELIYA erfrischen.



*Hinweis: Die Züge fahren: 08:45 - 12:30 Uhr und 11:10 - 15:30 Uhr. Falls Sie den ersten verpassen, können Sie entweder den zweiten nehmen, oder mit Ihrem Auto weiterfahren, da sonst am Nachmittag die Teefabrik entfällt. Aufgrund außergewöhnlicher Umstände kann es sein, dass die Zugfahrt komplett entfällt.*

**NUWARA ELIYA:** Am Nachmittag begeben sie sich zur Besichtigung der „Stadt über den Wolken“, die in 1900 m Meereshöhe liegt (*Bitte warme Kleidung einpacken*). Hier befinden Sie sich mitten in der Heimat des weltbekannten Ceylon-Tees. Mit einer Jahresproduktion von mehr als 200 000 Tonnen ist Sri Lanka nach Indien und China das drittgrößte Tee-Exportland der Welt.



Der Besuch einer **TEE-PLANTAGE**, die sich weithin sichtbar aus den sattgrünen Teeplantagen erheben, wird Sie in die Geheimnisse der Teegenießer einweihen und Sie vielleicht selbst zu einem werden lassen.

Während der Kolonialzeit war dieser Ort eine Bergstation. Das im Herzen des Teelandes gelegene Nuwara Eliya hat sich bis heute seinen englischen Charakter erhalten. Die Häuser haben romantische Giebeldächer, die Gärten sind nach englischem Muster angelegt. Interessant sind das alte Postamt mit seiner Turmuhr und das Kriegerdenkmal. Herrliche Golfplätze, ein gepflegter Park und der Gregory-See laden zum Verweilen ein.



*Ⓛ Tipp: Wenn Sie sich dafür interessieren, wie die Engländer zur Kolonialzeit hier lebten, dann könnten Sie abends den elitären „Hill-Club“ besuchen. Als ob die Zeit stehen geblieben wäre, verbringen Ladies und Gentlemen streng getrennt den Abend bei Zigarren, Whisky, Bridge etc. (Jackett- und Krawattenzwang! Kann an der Garderobe auch geliehen werden)*

- Übernachtung und Abendessen in Nuwara Eliya.

Tag 8	<b>NUWARA ELIYA</b>	Morgens	Fahrt zur Südküste nach TISSAMAHARAMA/YALA (ca.4,5Std)
	<b>YALA / TISSA</b>	Nachmittags	unterwegs Stopp an den RAVANA Wasserfällen
		Abends	anschl. Weiterfahrt zum Hotel in YALA/TISSAMAHARAMA
			JEEP-SAFARI im YALA NATIONALPARK

Durch üppige Berglandschaften führt Sie Ihr Weg heute schließlich an weiter zur Südostküste Sri Lankas. Es ist landschaftlich eine der schönsten Strecken Asiens, vorbei an endlos dicht mit Teesträuchern bepflanzten Hügeln und den leuchtenden Saris der Teeplückerinnen, Pilgern, kleinen Dörfern und Wasserfällen.

*(Reisetipp: Unterwegs können Sie hier in ELLA auch einen extra Tag einplanen. Denn das 1100m hoch gelegene ELLA bietet atemberaubende Bergpanoramen, tolle Wanderwege und frische Berluft. Dieses Bergdorf eignet sich für Reisende, die die authentische Natur und die Bergwelt Sri Lankas erleben möchten.*

Auf der Weiterfahrt zu den tiefergelegenen Landstrichen, kommen Sie zu den **RAVANA FALLS**. Diese Wasserfälle liegen nahe der Straße und können somit sehr bequem erreicht werden. Mehr als 100m oberhalb der Straße scheint das Wasser einfach so aus dem Felsen zu springen und stürzt über mehrere Etagen in die Tiefe, um dann direkt unterhalb der Straße weiter in Richtung Küste zu fließen.

Auf der weiteren Strecke zur Südküste verlassen Sie nun das tropische Hochland und erreichen am späten Nachmittag Ihr Resort. Nach einer Erfrischungspause begeben Sie sich am späten Nachmittag zur **JEEP-SAFARI**.

Der **YALA NATIONALPARK**, das größte Naturreservat Sri Lankas hat eine Fläche von 1572qkm. Bereits 1938 wurde Yala zum Nationalpark erklärt. Es ist das größte Elefanten-Schutzgebiet Sri Lankas und hat ein umfangreiches Ökosystem mit vielfältigen Entdeckungsmöglichkeiten für Urlauber, die sich für die Flora und Fauna Sri Lankas interessieren. Charakteristisch für den Yala Nationalpark sind die riesigen, buckeligen Steinfelsen sowie schöne Sandstrände mit Dünenlandschaften. Nach der üppigen Vegetation im Hochland ist es beeindruckend, wie sich die Landschaft hier nahezu an eine afrikanische Savanne erinnert.



Die beste Zeit für einen Aufenthalt im Park ist zwischen Oktober und Jan/Feb. Denn je trockener die Jahreszeit, desto mehr Dickhäuter sammeln sich an den wenigen verbliebenen Wasserlöchern. Und nicht nur sie - es ist spannend zu beobachten, was sonst noch alles auftaucht: Büffel, Sambar- und Axishirsche, Wildschweine oder - mit etwas Glück - vielleicht sogar ein Leopard. Auch das Vogelleben ist spektakulär. Am häufigsten zu sehen sind Pfauen, Pelikane, Großstörche und Löffelreiher.

*Anmerkung: Der Yala-Nationalpark (Block 1 & 2) ist im September (evtl. bis Mitte Oktober) aufgrund der Trockenwetterlage geschlossen. Für Besucher werden alternative Jeep-Safaris in den Bundala-, Galge- oder Lunumgawehera-Nationalparks arrangiert*

- Übernachtung und Abendessen im Resort in Tissahamarana/Yala.

*(Optional können Sie am nächsten Morgen noch eine extra Jeep-Safari dazu buchen. Gebühr ca. 50-55 € p.P.)*

Tag 9	<b>YALA / TISSA</b>	Morgens	Weiterfahrt entlang der Südküste nach GALLE (ca. 3 Std.)
	<b>WELIGAMA</b>	Vormittags	Stopp bei den STELZENFISCHERN in WELIGAMA Check-In im Hotel
	<b>GALLE</b>	Nachmittags	Besichtigung von GALLE

Auf der heutigen Weiterfahrt sehen Sie kurz vor Galle noch eine weitere Attraktion Sri Lankas: Die berühmten **STELZENFISCHER**.

Auf der Strecke zwischen Koggala und Weligama, auf knapp 30 Kilometer, ragen in den Buchten die hölzernen Stelzen (Ritipane) aus dem Wasser. Die Fischer hocken ein paar Meter vom Strand entfernt auf Stämmen, mit einer dünnen Querstange als schmaler Sitzgelegenheit. Morgens und abends gehen Sie auf Fischfang und sind eines der beliebtesten Fotomotive. *(Hinweis: Die Fischer erwarten ein Trinkgeld für die Fotoposen. Es kann u.U. auch vorkommen, dass keine Fischer anwesend sind)*



Anschließend besichtigen Sie dann **GALLE**, deren Altstadt und Festung besonders gut erhalten sind und 1988 zum **UNESCO-Weltkulturerbe** erhoben wurden. Die Hafenstadt GALLE ist als Handelsplatz für Gold, Edelsteine und Gewürze seit über 1000 Jahren Anziehungspunkt für Menschen aus aller Welt. Araber, Perser, Chinesen und Europäer prägten das Bild der Stadt mit, das eine einzigartige Mischung aus asiatischer Gegenwart und kolonialer Vergangenheit darstellt. Der Altstadt kern von Galle gilt als das am besten erhaltene Beispiel einer europäischen Hafenfestung in Süd- und Südostasien.  
- Übernachtung und Abendessen im Hotel in Galle.



► **optional: BESUCH EINER PUPPENSPIEL VORFÜHRUNG** 15 € p.P.:

*Das Marionetten-Puppenspiel gehört zu den traditionellen Volkskünsten Sri Lankas. Die Region "Balapitiya", eine Stadt nahe Ambalangoda an der Westküste Sri Lankas, gilt als Geburtsort dieser wunderbaren Kunst. Wenn Ihnen Puppentheater dieser Art Spaß machen, dann können wir den Besuch gerne einplanen, auf dem Rückweg entlang der Westküste.*

► **optional: FÜHRUNG AUF EINER ZIMT-PLANTAGE** 125 € p.P.:

*Bei Weligama können Sie bei Interesse eine Zimtplantage besuchen. Die Zimtpflanzen wachsen an den steilen Hängen eines hohen Hügels und man hat einen spektakulären Blick über den Dschungel und den Indischen Ozean. Der englische Plantagenbesitzer erzählt Wissenswertes über die Herstellung von gemahlenem Zimt bis hin zu Zimtöl. Die Touren sind einzigartig, völlig privat und auf Ihr Timing und Ihr Interesse zugeschnitten. Es gibt viel zu sehen, viel zu lernen und viel zu probieren. Abschließend erhalten Sie Erfrischungen und erfahren dabei mehr über das Leben eines Zimtbauern.*

Tag 10	<b>GALLE</b>		Frühstück; Check-Out im Hotel spätestens mittags
	<b>COLOMBO</b>	.....Uhr	Rückfahrt zum Intl. Flughafen in COLOMBO (ca. 3-4 Std.) <b>oder Verlängerungsprogramm nach Wahl</b> <b>oder Transfer zum Badehotel/Ayurveda-Resort Ihrer Wahl</b> (gegen Gebühr)

*Programmänderungen vorbehalten!*

Je nach Ihren Reiseplänen, endet Ihre Reise heute ab Galle mit dem **Transfer zum Flughafen** oder wahlweise in einem **Strand-Hotel** oder einem **Ayurveda-Resort Ihrer Wahl** an der Westküste.  
*(Vorschläge unterbreiten wir Ihnen gerne auf Anfrage)*



10-Tage INDIVIDUALREISE: **SRI-LANKA Klassische Rundreise**

COLOMBO - PINNAWELA - DAMBULLA - SIGIRIYA - POLONNARUWA - ANURADHAPURA - MATALE - KANDY – PERADENIYA - NUWARA ELIYA - YALA NATIONALPARK - GALLE - *(Bade-/Ayurveda-Verlängerung)*

Nächte	Stadt/Ort	3*/4* Standard Kategorie	4*/5* Superior Kategorie
1	COLOMBO	<a href="#">Fairway Colombo</a> Superior Room	<a href="#">Jetwing Colombo Seven</a> Deluxe Room
3	DAMBULLA / SIGIRIYA	<a href="#">Tropical Life Resort &amp; Spa</a> Deluxe Room	<a href="#">Jetwing Lake</a> Deluxe Room
2	KANDY	<a href="#">Hotel Topaz</a> Standard Room	<a href="#">Radisson Kandy</a> Superior Room
1	NUWARA ELIYA	<a href="#">Heaven Seven</a> Deluxe Room	<a href="#">St. Andrews</a> (Kolonialhotel) Superior Room
1	YALA / TISSA	<a href="#">Kithala Resort</a> Deluxe Room	<a href="#">Jetwing Yala</a> Superior Room
1	GALLE	<a href="#">The Heritage Galle Fort</a> Deluxe Room	<a href="#">Jetwing Lighthouse</a> Luxury room
<b>Preise pro Person:</b>		<b>01.11.24 - 30.04.2025 **</b>	<b>01.11.24 - 30.04.2025 **</b>
Rundreise bei 1 Einzelgast		2.531 €	3.054 €
<b>Preis pro Pers. bei 2 Teilnehmern</b>		<b>1.498 €</b>	<b>1.841 €</b>
bei 3 - 4 Teilnehmern		1.368 €	1.717 €
bei 5 - 6 Teilnehmern		1.157 €	1.498 €
Zuschlag Einzelzimmer		449 €	726 €
Hochsaison 20.12. - 10.01./28.02./ 31.03.:		* Lassen Sie sich für die Hochsaison bitte ein Angebot von uns erstellen, passend zu Ihren Reisedaten	
<b>Preise pro Person:</b>		<b>01.05. - 31.10.2024 *</b>	<b>01.05. - 31.10.2024 *</b>
Rundreise bei 1 Einzelgast		2.325 €	2.638 €
<b>Preis pro Pers. bei 2 Teilnehmern</b>		<b>1.365 €</b>	<b>1.531 €</b>
bei 3 - 4 Teilnehmern		1.224 €	1.390 €
bei 5 - 6 Teilnehmern		1.039 €	1.199 €
Zuschlag Einzelzimmer		412 €	584 €
Sommer Hochsaison Zuschläge: 01.07. – 31.08.		**Lassen Sie sich für die Hochsaison bitte ein Angebot von uns erstellen, passend zu Ihren Reisedaten	

*Preise für die Badeverlängerung teilen wir Ihnen auf Anfrage gerne mit.*

\* Zuschläge zur „Perahera Saison“ im August in Kandy! Bitte Angebot anfragen (variiert je nach Hotel)

\*\* Zuschläge für Reisen während der Hochsaison über Weihnachten und Sylvester! Bitte Angebot anfragen

#### Im Reisepreis eingeschlossene Leistungen: (ab Colombo / bis Westküste)

- Assistenz durch örtliche Mitarbeiter bei Ankunft und Abflug
- 9 Übernachtungen im Standard Zimmer in den angegebenen Hotels, oder gleichwertig
- Verpflegung mit **HALBPENSION** (beginnend mit Dinner Tag 1, endend Tag 10 mit Frühstück in Galle)
- Rundreise im klimatisierten Fahrzeug, mit privatem, **deutschsprachigem** Chauffeur-Guide
- bei Gruppen ab 3 Personen wird ein Micro Van benutzt
- Besichtigungen und Ausflüge laut Reiseplan, inklusive Eintrittsgelder für die gelisteten Besichtigungen
- inkl. JEEP-SAFARI im Yala-Nationalpark; ZUGFAHRT von Peradeniya nach Nanu Oya (*soweit verfügbar*)
- Reisepreis-Sicherungsschein (Insolvenzversicherung); Mappe mit Informationsmaterial zur Reise

Extras für Gäste von Gecco-Tours:

- ⊕ Evtl. benötigter früher Check-In bei Ankunft und später Check-Out (nur falls verfügbar)
- ⊕ Blumengirlande bei Ankunft; einmal saisonale Früchte und King Coconut unterwegs,
- ⊕ Wiederverwendbare Wasserflasche für unterwegs; ein kleines Souvenir für zuhause

#### Nicht im Reisepreis eingeschlossen:

- Flüge nach / von Sri Lanka (tagesaktuelle Preis auf Anfrage)
- Evtl. benötigter früher Check-In bei Ankunft und später Check-Out bei Abreise (Preise auf Anfrage)
- \* obligatorische Zuschläge während der Perahera Feste im Sommer (je nach Hotelwahl)
- \*\*obligatorische Zuschläge für Weihnachts- und Sylvester-Dinner (je nach Hotelwahl)
- Zuschlag für den Transfer zu einem Bade- oder Ayurveda-Hotel anstatt zum Flughafen in Colombo
- Visagebühren Sri Lanka (Infos zum Visum und spezielle Einreisevorschriften erhalten Sie bei Buchung)
- Rücktrittskosten-, Reisekranken- /Gepäckversicherung
- Alle persönlichen Ausgaben, Mittagessen, Trinkgelder, Getränke, pers. Telefonate, Taxis usw.
- Optionale Ausflüge/Aktivitäten; Programmweiterungen, die vor Ort auf eigenen Wunsch unternommen werden
- Evtl. separat anfallende separate Kamera- und Videogebühren während der Besichtigungen

Zur Einreise nach Sri Lanka benötigen Sie einen Pass (Gültigkeit: Rückreise +6 Mon.) und ein **ETA Visum**.

Dieses sollte vorab im Internet beantragt werden unter: [www.eta.gov.lk](http://www.eta.gov.lk).

Informieren Sie sich bitte vor der Abreise über die neuesten Bestimmungen zur Einreise: <https://www.srilanka.travel>

### Zum Ablauf der Rundreise:

- Der Chauffeur bleibt die ganze Reise über bei Ihnen (außer an Badetagen!). Er schläft und speist in separaten Unterkünften. Über Handy ist er mit unserem Büro in Colombo verbunden und Sie können sich im Notfall 24h an den Kontakt in Colombo bzw. an uns wenden (siehe Hotel- und Kontaktliste, die Sie mit Ihren Reiseunterlagen bekommen)
- Die Abfahrzeiten an den jeweiligen Tagen besprechen Sie jeweils am Vorabend mit Ihrem Chauffeur. Er weiß am besten, wann man am nächsten Morgen aufbrechen sollte. Unterwegs können Sie den Chauffeur jederzeit bitten anzuhalten, um Fotos zu schießen oder kurz Rast zu machen (insoweit es der Tagesplan zulässt). Es gibt schöne Raststätten entlang der Strecken. Auch Mineralwasser und Obst besorgt der Fahrer für Sie unterwegs gegen Entgelt. Einfach immer nur fragen ☺
- Am Abend nehmen Sie am besten immer eine volle Mineralwasserflasche mit hinein ins Hotel, zum Zähneputzen etc. Bitte nie gefiltertes Wasser trinken, das in den Hotels in Kannen bereitsteht. Das ist nur für Einheimische.
- Die ersten Tage bitte mit etwas Zurückhaltung speisen. Denn die Gäste bekommen oft nur deshalb Darmprobleme, weil sie nicht bedenken, dass die Zeit- und Klima-Umstellung, sowie der Flug den Körper belasten. Auch die scharfen Gewürze muss man gewohnt sein. Die Garküchen in den Straßen riechen zwar verlockend, können für Europäer aber zum Problem werden.
- Sollten Sie krank werden, dann bitte nicht zögern und gleich im Hotel nach einem Arzt fragen, sowie Ihren Fahrer und uns sofort benachrichtigen.
- Die passenden Medikamente gibt es fast überall zu kaufen.
- Unser privates Erfolgsrezept zur Vorbeugung gegen "Montezumas Rache": Jeden Tag am besten gleich morgens eine "Schluckimpfung" aus dem Flachmann. (Anm.: Im Selbstversuch getestet und für gut befunden...hicks)



### Hinweise zu Ihrer Sri Lanka Reise:

Diese Tour ist nahezu jederzeit und bereits ab 1 Person buchbar. Die Reise kann mit anderen Bausteinen kombiniert und auch verlängert werden.

In den Hotels ist die standardmäßige Check-In-Zeit i.d.R. 14:00 Uhr, Check-out um 12:00 Uhr. Beachten Sie das bitte bei der Flugbuchung.

Je nach der von Ihnen gewählten Fluglinie und Flugzeiten können die Anzahl der Übernachtungen, sowie das Programm variieren.

Bei den angebotenen Hotels handelt es sich lediglich um Vorschläge. Die Verfügbarkeit der Zimmer kann erst nach Ihrer Buchungszusage geprüft werden. Sollte ein Hotel keine Kapazitäten frei haben, bieten wir - in Rücksprache mit Ihnen - gleichwertige Alternativen an und teilen Ihnen mit, ob es dadurch zu Preiszuschlägen oder Minderungen kommt. Nachdem alle Hotels Ihrer Reise bei uns rückbestätigt sind, händigen wir Ihnen eine Hotelliste mit Adress- und Kontaktdaten aus.

Aufgrund außergewöhnlicher Umstände und z.B. wegen des Monsuns kann es zu notwendigen Änderungen im Programmverlauf kommen.

#### Beim Besuch religiöser Stätten beachten Sie bitte:

Legen Sie Schuhe, Hüte, Kappen ab, bevor sie die Tempel betreten. Achten Sie bei Ihrer Kleidung darauf, dass Beine und Schultern bedeckt sind. Kurzen Hosen/Röcken und Sonnentops kann man z.B. mit Schals/großen Tüchern bedecken, die Sie am besten in der Tasche mitführen. Respektieren Sie die Gläubigen und bewahren Sie die Stille in den Tempeln. Berühren Sie bitte nicht die Statuen und Gemälde und befolgen Sie evtl. Fotoverbote, die manchmal im Inneren der Tempel durch Schilder ausgewiesen sind.

Kleidung: Bei der Auswahl Ihrer Kleidung sollten Sie beachten, dass Sri Lanka ein tropisches Klima hat und ein hoher Prozentsatz der Bevölkerung buddhistisch ist. Daher sollte Ihre Wahl der Garderobe nicht nur dem Wetter angemessen sein, sondern auch den Glauben und die Traditionen der Einheimischen respektieren. Leichte Baumwoll- und Leinenkleidung ist am besten geeignet. Sonnenhut, Sonnenbrille, bequeme Schuhe / feste Sandalen sollten natürlich zur Ausstattung gehören. Für Touren in das Bergland benötigen Sie auch wärmere Kleidung. Bei Exkursionen und Safaris bitte schützende Kleidung tragen. Im Horton Plains National Park können Blutegel vorkommen, daher bitte lange Socken und feste Schuhe tragen, sowie Siddhalepa Balsam oder Salonpas Spray auftragen (vor Ort erhältlich).

In den Hotels wird beim Abendessen gepflegte Kleidung bevorzugt (Bluse/Hemd/lange Hosen/Röcke...). Allzu lässige Kleidung mit Shorts etc. ist meist nicht angebracht, kann evtl. aber auch getragen werden – je nach Hotel. Am besten vorher an der Rezeption erkundigen.

Schwimmen und Sonnenbaden: Nackt Sonnenbaden und oben ohne (Frauen) ist auf Sri Lanka verboten. Sie dürfen nicht im Meer schwimmen, wenn am Strand eine ROTE Flagge anzeigt, dass es starke Wellen und gefährliche Strömungen gibt. Verwenden Sie bitte immer eine Creme mit hohem Schutzfaktor, denken Sie an die Kopfbedeckung und trinken Sie viel Wasser.

Trinkgelder sind üblich, aber nicht obligatorisch. In Restaurants und Hotels wird Ihrer Rechnung automatisch eine Servicegebühr von 10% hinzugefügt. Wenn Sie jedoch das Gefühl haben, dass Sie einen sehr guten Service genossen haben, gibt man gerne einen zusätzlichen „Tipp“.

Auch während der Rundreise liegt der Betrag ganz in Ihrem eigenen Ermessen. Es wird erwartet, dass Sie Ihrem Fahrer / Guide am Abschluss der Reise ein Trinkgeld geben. Auch das Personal in den Hotels ist stets um Ihr Wohl bemüht und schätzt eine kleine Aufmerksamkeit. Übliche Trinkgelder für 2 Personen wären in etwa: Chauffeur-Guide: ca.10-15 € pro Tag (+/- je nach Zufriedenheit); Kofferträger: ca. 1-3 € pro Hotel

#### Besuche in Wildparkanlagen erfolgen auf eigenes Risiko.

Befolgen Sie in den Nationalparks immer die Anweisungen der Ranger. Bitte beachten Sie, dass die Pirschfahrten auch mal holprig sein können, da die Fahrer auf unbefestigten Straßen und Wegen Manöver ausführen. Die Safari-Fahrzeuge sind meist offen und nicht klimatisiert.

Die Affen und andere Tiere dürfen bitte nicht gefüttert werden. Sie sollten auch auf Ihre Handtaschen achten und während der Safaris praktische und keine allzu farbenfrohe Kleidung tragen.

Bei Zugfahrten beachten Sie bitte, dass die Buchung eines Zugtickets auf Sri Lanka 30 Tage vor dem angegebenen Datum erfolgt und daher der Verfügbarkeit zum Zeitpunkt der Buchung unterliegt. Die Fahrzeiten der Züge können unvorhergesehenen Verzögerungen und Änderungen unterliegen, da die Hochbahnstrecke ein eingleisiges Streckennetz ist.

Sollte die gewünschte Zugfahrt nicht durchführbar sein, legen Sie die Strecke mit dem Auto zurück.

Mobilität: Da wir weder im öffentlichen Raum noch bei den Transportmitteln und Unterkünften durchgängig Barrierefreiheit garantieren können, sind unsere Reisen für Menschen mit eingeschränkter Mobilität, Behinderungen od. Handicaps im Allgemeinen nicht geeignet, können jedoch extra gebucht werden. Bitte speziell anfragen.

- An Poya-Tagen (Vollmond) und an anderen Tagen, die von der Regierung festgelegt werden, wird in den Hotels kein Alkohol serviert.
- Rauchen ist in öffentlichen Räumen/Gebäuden strengstens untersagt.
- Optionale Ausflüge und zusätzliche Dienstleistungen können zur Verfügung gestellt werden, gegen Entgelt.

Für Sri Lanka Reisen gelten von unseren üblichen ABG's abweichende Stornobedingungen bei kurzfristigen Absagen:

Bei Storno unter 07 Tagen vor Abflug & no shows – 100 % Stornogebühr.